

МИНИСТЕРСТВО ОБРАЗОВАНИЯ И НАУКИ КЫРГЫЗСКОЙ РЕСПУБЛИКИ

«Утверждаю»

Директор КГТКЭИИ

Матосмонов Ж. Дж « 1.05.22 »

Ж. Дж. Матосмонов
« 1 » « 05 » 2022 г.

«Рассмотрено»

на заседании методсовета

протокол № 1 от « 05 » « 09 » 2022 г

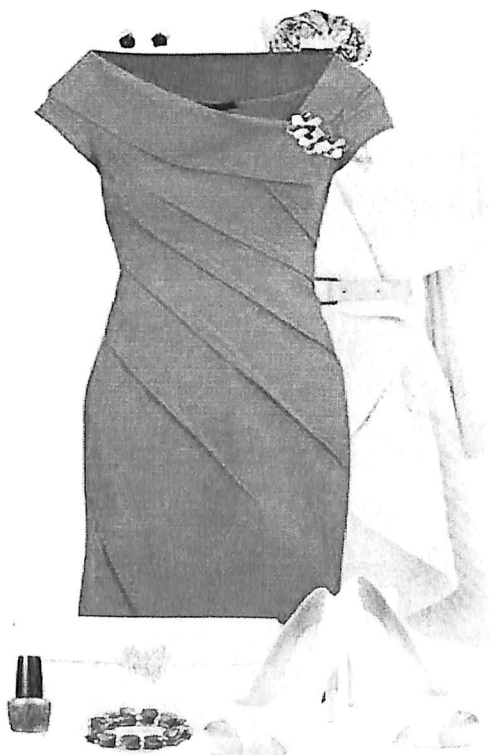
методист Аширкулова Г.Т

Г.Т. Аширкулова

**Методическое пособие
по Курсовому проектированию
УМ 1**

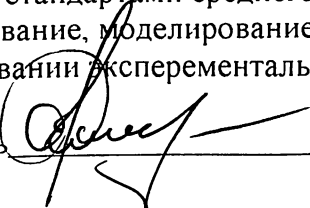
Для специальности 260903

«Конструирование, моделирование и технология швейных изделий»



г.Кызыл-Кия

Рабочая программа составлена в соответствии с государственным и профессиональным образовательными стандартами среднего образования по специальности 260903 «Конструирование, моделирование и технология швейных изделий» и на основании экспериментального рабочего учебного плана

Составитель: преподаватель  Хажимамадова Д. А.

Рабочая программа принята на заседании цикловой комиссии «05» 09.2022г.

Председатель цикловой комиссии специальности 260903 «Конструирование, моделирование и технология швейных изделий»

Согласованно и одобрено методическим советом ККГТКЭиИ

1. ОБЩИЕ ПОЛОЖЕНИЯ

Методические рекомендации по организации и выполнению курсовых проектов разработаны в соответствии с ГОС, ПС СПО для реализации государственных требований к минимуму содержания и уровня подготовки выпускников по специальности 260903 «Конструирование, моделирование и технология швейных изделий».

Основной целью курсового проекта является систематизация, закрепление и расширение теоретических знаний и практических навыков студентов, проверка их подготовленности к самостоятельной работе при решении вопросов проектирования новых образцов одежды и разработка конструкторской документации на швейные изделия в соответствии с требованиями ЕСКД.

2. КУРСОВОЕ ПРОЕКТИРОВАНИЕ

Курсовой проект является комплексной самостоятельной работой студентов, обобщающей и закрепляющей полученные в процессе изучения дисциплины знания и практические навыки при решении вопросов производственно-технического характера.

Курсовые проекты выполняются по окончании теоретической и практической части дисциплины или ее раздела, обеспечивающего наличие знаний, умений и навыков, достаточных для выполнения курсового проекта.

Темы курсовых проектов должны соответствовать объему программ действующих дисциплин в учебном плане и отвечать учебным целям курсового проектирования.

При разработке тематики заданий для курсового проектирования учитывается разнообразие покроев одежды, половозрастных и типовых групп, материалов, ассортимента мужской, женской и детской одежды, а также штор и аксессуаров.

Задания для курсового проектирования с целью приближения их к реальным условиям производства, рыночной экономики должны быть индивидуальными и разнообразными по содержанию, примерно одинаковыми по степени сложности, по трудоемкости, соответствовать времени, отведенному в учебном плане.

Задания утверждаются цикловой комиссией по представлению преподавателя - руководителя курсового проектирования и выдаются студенту не позднее чем за 2 недели до начала работы над курсовым.

3. ПРИМЕРНАЯ ТЕМАТИКА КУРСОВЫХ ПРОЕКТОВ

1. Создание эскизов моделей и различных моделей швейных изделий, силуэтов для различного типа производства (массовое, серийное или на индивидуального потребителя) из различных видов ткани, меха, кожи женской, мужской, детской одежды.

2. Создание моделей различного ассортимента (пальто, плащей, костюмов, полупальто, курток, платьев, комбинезонов).

3. Создание молодежных летних ансамблей.

4. Создание нарядных ансамблей в заданном стилевом решении.

5. Создание вечерних платьев, комплектов и аксессуаров что является дополнением к одежде.

6. Создание эскизов комплектов для спорта и отдыха.

7. Создание эскизов деловой профессиональной одежды.

8. Создание эскизов линии коллекций моделей женской, мужской и детской одежды для различных половозрастных групп.

9. Создание эскизов свадебных платьев.

10. Создание эскизов детских комплектов различных возрастных групп для девочек или мальчиков.

11. Создание эскизов моделей портьерных штор.

Темы для курсовых проектов могут носить исследовательский характер. Такие проекты

выполняются индивидуально по решению руководителя. Такая работа подразумевает углубленную разработку отдельных вопросов. Примером такой темы может служить следующее: «Сравнительный анализ различных эскизов швейных изделий».

4. ОРГАНИЗАЦИЯ И ПОРЯДОК КУРСОВОГО ПРОЕКТИРОВАНИЯ

Руководство курсовым проектом осуществляется преподавателем соответствующей дисциплины. Перед началом курсового проектирования проводится вводное занятие, на котором разъясняются задачи курсового проектирования, его значение для подготовки специалистов, сообщается примерный план и содержание пояснительной записки, требования предъявляемые к текстовой и графической части проекта, примерное распределение времени на выполнение отдельных разделов задания.

Консультации по курсовому проектированию проводятся по графику с указанием сроков выполнения основных разделов проекта, которые проверяются каждую неделю руководителем проекта.

5. СОДЕРЖАНИЕ КУРСОВОГО ПРОЕКТА

Законченный курсовой проект состоит из пояснительной записки, графической части и образца эскиза создаваемой модели, в натуральную величину, который представляется студентом при защите.

Пояснительная записка может быть написана четко от руки на одной стороне листа, отпечатана на машинке или выполнена на компьютере, и должна содержать расчетный и описательный разделы проекта.

Записка должна быть в пределах 40-50 страниц рукописного или 20-25 страниц машинописного текста. При выполнении пояснительной записки рукописным способом текст должен быть написан четким почерком черными чернилами или пастой. Высота букв должна быть в пределах 2.5-3.5 мм.

При выполнении пояснительной записки машинописным способом текст должен быть написан через два интервала. Шрифт пишущей машинки должен быть четким, высотой не менее 2.5 мм, лента только черного цвета.

Графическая часть курсового проекта состоит из 6 приложений:

Приложение А. Эскиз основной модели, выполненной в цвете. Обязательно вид сзади. Формат А2.

Приложение Б. Эскиз моделей-предложений. Формат А4.

Приложение В. Коллекция эскизов моделей, швейного изделия (или изделий). Формат А1, масштаб 1:2.

Приложение Г. Модели аналоги швейных изделий изделия, формат А1, масштаб 1:2.

Их перечень записывается в содержание.

6. ЗАЩИТА КУРСОВОГО ПРОЕКТА

Законченные в установленный срок курсовые проекты сдаются руководителю курсового проектирования для проверки качества работы студентов и соответствие содержанию и объему, указанному в задании.

Рекомендуется проводить прием курсового проекта в виде открытой защиты.

Оценка проекта производится по результатам защиты с учетом практической ценности проекта, качество выполнения чертежей Расчетно-пояснительной записки и изготовления образца изделия, а также отзыва руководителя проекта.

Положительная оценка по дисциплине выставляется только при условии успешной защиты курсового проекта.

Студентам, получившим неудовлетворительную оценку по курсовому проекту,

выдаются другие задания и устанавливается срок для их выполнения и повторной защиты.

**Содержание курсового проекта и примерное распределение времени на
проекта по разделам**

№ п/п	Наименование разделов и подразделов	Количество дней на курсовое проектирование
1	2	3
	Введение	
1	Техническое задание	3 дня
1.1	Наименование и назначение проектируемого эскиза швейного изделия	
1.2	Требование к изделию	
2	Техническое предложение	3 дня
2.1	Направление моды	
2.2	Анализ моделей аналогов	
3	Эскизный проект	4 дня
3.1	Разработка и анализ моделей предложений	
3.2	Выбор модели	
3.2	Описание внешнего вида швейного изделия изделия	
6	Выводы о проделанной работе	1 день
7	Список литературы	1 день
8	Проверка и отзыв руководителя	1 день
9	Рецензирование, подготовка к защите	1 день
10	Защита проекта	1 день
	Всего:	15 дней

Методические указания по выполнению основных разделов курсового проекта

ВВЕДЕНИЕ

Во введении приводятся основные задачи, стоящие перед швейной отраслью службы сервиса по повышению эффективности производства, расширению ассортимента, видов предоставленных услуг и форм обслуживания населения.

Следует обратить внимание на применение современных методов проектирования одежды, а именно САПР при проектировании моделей одежды. Объем раздела в пояснительной записке 1-2 страницы.

1. ТЕХНИЧЕСКОЕ ЗАДАНИЕ

Техническое задание устанавливает основное назначение, потребительские и технико-экономические показатели качества проектируемого изделия, а также специальные требования к нему. Техническое задание является основанием для разработки эскизно-проектной документации всего курсового проекта

1.1 Наименование и назначение проектируемого изделия

Здесь указывается наименование, целевого назначения заданного изделия (повседневное, нарядное, для спорта и т.д. или шторы с декоративными отделками), а также для какого времени года предназначено если одежда.

В данном пункте отражают морфологические особенности той возрастной группы людей, для которой разрабатывается изделие (полнотная и возрастная группа людей, рекомендуемые размеры и роста.)

1.2 Требования к изделию

Из всего перечня потребительских и технико-экономических требований к изделию необходимо выбрать основное, исходя из назначения, вида производства и других факторов, при этом необходимо обосновать свой выбор. Так при установлении потребительских требований к проектируемым изделиям особый акцент делается на те требования, которые в первую очередь в соответствии с назначением изделия должны быть реализованы. Н.р. - для нарядного платья определяющими будут эстетические требования, а для повседневного костюма - эргономические, эксплуатационные. А лишь затем эстетические.

Требования к технико-экономическим показателям выше при серийном и массовом производстве, однако и при индивидуальном производстве они играют не последнюю роль.

2.1 Направление моды

Для проектируемого ассортимента одежды дается характеристика модного направления на текущей и перспективный период, модные силуэты, пропорции, объем и длина изделия, оформление отдельных узлов и декоративных элементов, цветовая гамма, структура тканей и т.д.

Основные положения перспективного направления моды могут быть представлены по материалам Домов моделей, журналов мод, каталогов, газетных публикаций, телевизионных передач. Объем 1-2 страницы.

2.2 Анализ моделей - аналогов

При проектировании новых моделей одежды ставится задача усовершенствования отдельных конструктивных элементов одежды с целью повышения эстетических, анатомических, технико-экономических свойств в изделиях.

По журналам мод и каталогам подбирают 4 моделей, которые должны быть одного функционального назначения, но при этом могут иметь различные силуэтные и объемные формы, а также разнообразные конструктивные основы и фасонные элементы.

В разделе проводится анализ моделей - аналогов с точки зрения соответствия требованиям, указанным в техническом задании. В результате выявляются наиболее оптимальные конструктивные и фасонные решения (силуэт, пропорции, форма отдельных деталей модели), которые должны быть положены в основу разработки моделей предложений. В данном подразделе выполняются эскизы моделей - аналогов. Каждая фигура на эскизах представляется в черно-белом изображении на листе формата А4 - вид спереди и уменьшенный вид сзади (в правом нижнем углу).

3. ЭСКИЗНЫЙ ПРОЕКТ

На этой стадии опытно - проектно-эскизных работ выполняется проработка основных принципов и положений, определяющих функционирование будущего изделия. Основные этапы эскизного проекта включают композиционную проработку варианта проектируемого изделия.

3.1 Разработка и анализ моделей предложений

Разработка моделей - предложений производится на основе проведенного анализа, при этом учитывается направление моды, достижение науки и техники по вопросам моделирования, использование совершенной техники и технологии.

С учетом указанных требований разрабатываются 5-6 эскизов новых моделей одежды или серии (семейства) моделей, из которых после анализа выбирается одна модель или серия (семейство) моделей, отвечающая теме курсового задания.

Эскизы моделей - предложений представляются в черно-белом изображении на листах формата А4 — вид спереди и уменьшенный вид сзади, а также эскизный ряд моделей на формате А2.

Проводится анализ моделей - предложений, с целью выявления особенностей, оптимального решения эскизного проекта. После анализа моделей - предложений выбирается основная модель, отвечающая теме задания.

3.2 Описание внешнего вида проектируемого изделия

Разрабатывается эскиз проектируемой модели, который представляется на листе формата А2 в цветном изображении. Художественный эскиз модели представляется в свободном изображении, что позволяет почувствовать ее характер, динамику линий, пластику форм и фактуру материалов. В правом нижнем углу листа дается уменьшенное изображение модели со стороны спинки.

А также выполняется технический эскиз на листе формата А4 в цвете и в правом верхнем углу представляются образцы материалов (верха, подкладки и приклада). Выполняется описание внешнего вида проектируемой модели, если разрабатывается комплект, то дается описание всех входящих в него изделий.

4. РАБОЧИЙ ПРОЕКТ

Рабочий проект является завершающей стадией подготовки эскиза новой модели к внедрению в производственный процесс или для индивидуального пошива. На этой стадии разрабатывается комплект шаблонов основных и моделей аналогов, утверждают окончательную версию основной модели.

5. ВЫВОДЫ О ПРОДЕЛАННОЙ РАБОТЕ

Выводы по курсовому проекту должны быть общими, отражающими основные результаты, полученные студентами при выполнении каждого этапа проектирования. Необходимо обосновать новизну, перспективность и конкурентоспособность разработанного эскиза модели, целесообразность ее внедрения, отметить наиболее интересные результаты проекта.

6. ОФОРМЛЕНИЕ ТЕКСТОВОГО МАТЕРИАЛА ПОЯСНИТЕЛЬНОЙ ЗАПИСКИ

Введение и последующие разделы пояснительной записки, разработка которых предусмотрена индивидуальным заданием на курсовое проектирование, должны быть оформлены согласно методическим рекомендациям.

Введение и последующие разделы пояснительной записки выполняются на листах формата А4.

Каждый раздел пояснительной записки должен начинаться с нового листа. Не следует оформлять начало раздела в виде титульного листа.

Расстояние от рамки листа до границ текста следует оставлять: в начале строк не менее 5 мм, в конце строк - не менее 3 мм.

Расстояние от верхней или нижней строки текста до верхней или нижней рамки листа должно быть не менее 10 мм.

Абзацы в тексте начинаются отступом, равным пяти ударам пишущей машинки или. При рукописном выполнении, на расстоянии 15 - 17 мм от границ текста. Разделы должны

иметь порядковые номера в пределах всей пояснительной записки, обозначенные арабскими цифрами. Наименование разделов записывается в виде заголовков (симметрично тексту) прописными буквами.

Переносы слов в заголовках разделов не допускаются. Точку в конце заголовка раздела не ставят. Если заголовок состоит из 2х предложений, их разделяют точкой.

Расстояние между заголовком и текстом при выполнении пояснительной записки машинописным способом должно быть равно 3-4 интервалам, а при рукописном - 15 мм.

Разделы пояснительной записки могут состоять, из подразделов. Наименование подразделов записывается в виде заголовков (с абзаца) строчными буквами (кроме первой прописной).

Расстояние между заголовками раздела и подраздела должно быть два интервала (10 мм).

Разделы, как и подразделы, могут состоять из одного или нескольких пунктов. Пункты, при необходимости, могут быть разбиты на подпункты.

Если разделы пояснительной записки делятся на подразделы, то нумерация подразделов должна быть в пределах данного раздела, и номер подраздела должен состоять из номеров раздела и подраздела, разделенных точкой. Подразделы могут состоять из одного или нескольких пунктов. Нумерация пунктов должна быть в пределах данного подраздела и номер пункта должен состоять из номера раздела, подраздела и пункта, разделенных точками.

Содержащиеся в тексте пункты перечисления требований, указаний положений обозначают арабскими цифрами со скобкой, например 1), 2), 3) и т.д.

В тексте пояснительной записки должны применяться научно -технические термины, обозначения и определения, установленные соответствующими стандартами, а при их отсутствии - общепринятые в технической литературе. В формулах в качестве символов следует применять обозначения, установленные соответствующими государственными стандартами.

7. ОФОРМЛЕНИЕ ИЛЛЮСТРАЦИЙ

Количество иллюстраций в пояснительной записке должно быть достаточным для пояснения излагаемого текста. К иллюстрациям относится графический материал в виде изображения моделей швейных изделий. Иллюстрации следует располагать в тексте пояснительной записки возможно ближе к соответствующим частям текста.

Иллюстрации должны быть выполнены в соответствии с требованиями стандартов ЕСКД.

Все иллюстрации, если их в пояснительной записке (или разделе) больше одной, нумеруются в пределах всей пояснительной записки (или раздела) арабскими цифрами. При нумерации в пределах раздела номер иллюстрации (или таблицы), разделенных точкой, например

Рисунок 2.2; (таблица 3.1).

Называть графические материалы чертежами, например: Черт. 1, черт.2, и т.д. не допускается.

Ссылки на иллюстрации даются по типу (рисунок 2.1).

Ссылки на листы чертежей в графической части дипломного проекта даются в виде: лист 2 - в случае единой нумерации листов по всей графической части.

8. ПОСТРОЕНИЕ ТАБЛИЦ

Цифровой материал пояснительной записки, оформляется в виде таблиц

Таблицы применяют для лучшей наглядности и удобства сравнения показателей. Название таблицы должно быть точным, кратким и отражать ее содержание.

Заголовок таблицы следует выполнять строчными буквами (кроме первой прописной) и помещать по середине таблицы.

Таблицы можно располагать вдоль длинной стороны формата А4, но основная надпись должна быть вдоль короткой стороны листа.

9. СПИСОК ЛИТЕРАТУРЫ

Пояснительная записка должна заканчиваться списком научно-технической литературы, используемой студентами при выполнении дипломного проекта по алфавиту.

Список литературы должен быть оформлен согласно ГОСТу 7.1-84. «Библиографическое описание документа. Общие требования и правила составления».

Библиографическое описание используемого при выполнении дипломного проекта документа может быть 2х видов - авторское, т.е. когда оно начинается с фамилии автора или авторов (если их не более 3-х) и под названием, т.е. когда авторов больше 3-х, например

Если автор один -

Бастов Г.А. Художественное проектирование изделий их кожи. М.: Легпромбытиздат, 1995.

Если два автора -

Мартынов А.И., Андреева Е.Г. Конструктивное моделирование одежды. - М.: Московская государственная академия легкой промышленности.

Если три автора -

Матузова Е.М., Гончарова А.Б., Соколова Т.Д. Разработка конструкций изделий по моделям. - М.: Легпромбытиздат, 1987.

10. ОФОРМЛЕНИЕ ГРАФИЧЕСКОЙ ЧАСТИ

Графическая часть курсового проекта состоит из:

- 1 лист – технический рисунок модели;
- 2 лист – рисунок моделей - предложений;
- 3 лист – эскиз моделей аналогов;
- 4 лист – художественный эскиз модели.